

CRUSSIS

Návod k použití elektrokola

CROSS
SERIES

TREKING
SERIES

e-Cross 1.4
e-Cross lady 1.4
e-Gordo 1.4
e-Savela 1.4
e-Cross 1.4-S
e-Cross lady 1.4-S
e-Gordo 1.4-S
e-Savela 1.4-S

Užijte si svou e-jízdu!



PŘEDMLUVA

Vážení uživatelé,

Děkujeme Vám za zakoupení elektrokola CRUSSIS! Vážíme si toho, že jste si vybrali náš produkt. Pro správné fungování elektrokola CRUSSIS, si před jeho použitím pečlivě přečtěte informace o výrobku. Pomocí popisu Vás v následujícím textu informujeme o všech podrobnostech (včetně instalace přístroje, nastavení a běžného používání displeje) souvisejících s použitím elektrokola. Tento návod Vám také pomůže vyřešit případné nejasnosti a závady.

Společnost CRUSSIS ELECTROBIKES s.r.o Vám přeje mnoho krásných a bezpečných kilometrů na novém elektrokole.

Seznam prodejců CRUSSIS naleznete na webových stránkách www.crussis.cz.

CO JE ELEKTROKOLO?

Je klasické jízdní kolo, které je vybavené elektromotorem. Ten může být umístěn ve středu, zadním nebo předním náboji. Elektromotor může mít výkon nepřesahující 250 W. Maximální rychlost asistence je omezena na 25 km/h s tolerancí 10% (při překročení této rychlosti se elektromotor vypne a zapne se jakmile rychlost klesne pod tuto hranici). Dále je kolo vybaveno baterií, která může být umístěna v rámu nebo na zadním nosiči. Nejdůležitějším parametrem baterie je napětí a kapacita. Čím vyšší hodnoty, tím se zvyšuje dojezdová vzdálenost elektrokola. V současné době jsou nejpoužívanější baterie lithium iontové (Li-ion). Výhoda těchto baterií je především v nízké hmotnosti a dlouhé životnosti. U baterie je důležité dodržovat pravidelné dobíjení, kterým prodloužíte životnost. Komunikaci mezi jednotlivými elektrickými komponenty zajišťuje řídicí jednotka, která vyhodnocuje údaje z jednotlivých senzorů, podle nichž řídí výkon elektromotoru. Obsluha elektromotoru je zajištěna ovládacím panelem, na kterém naleznete informace o stavu baterie, stupni podpory, zbývajícím dojezdu. U většiny displejů je samozřejmostí údaj o času, rychlosti i ujeté vzdálenosti. Funkce motoru je aktivována šlapáním, které je snímáno speciálním senzorem umístěným ve šlapacím středu. Na elektrokole tedy musíte stále šlapat, motor Vám pouze pomáhá. Snímač šlapání má na starost informovat řídicí jednotku, zda jezdec začal nebo přestal šlapat a informuje o frekvenci šlapání. O tuto funkci se stará buď magnetický pas senzor nebo torzní snímač. Magnetický pas senzor je základní snímač, který pracuje na magnetickém principu. Tento senzor, který je instalován na středové ose kontroluje frekvenci šlapání. Aktivace snímače šlapáním vzad je nemožná z důvodu rozfázování magnetů. Torzní snímače jsou využívány na dražších, sportovních kolech což je způsobeno vyšší pořizovací cenou. Oproti magnetickým snímačům informují jak o frekvenci šlapání, tak o síle, která je na pedál vyvíjena. Torzní snímač je ideální při jízdě v terénu, kde dochází k častým změnám frekvence šlapání. Pokud potřebujeme šlapat větší silou, motor nám okamžitě pomůže větším výkonem. Naopak při jízdě z kopce, kdy dojde k menšímu tlaku na pedál, je funkce motoru omezena a dochází tak k úspoře energie v baterii.

Elektrokolo můžete uvést do pohybu také pomocí ovládacího tlačítka či akcelérátoru, avšak pouze do maximální povolené rychlosti, tedy 6km/h (např. pro asistenci při chůzi).

Na elektrokolo, které svými vlastnostmi odpovídá evropské normě EN 15194-1 se z hlediska zákona o provozu na pozemních komunikacích pohlíží, jako na běžné jízdní kolo. tzn., že můžete jezdit na cyklostezkách, nepotřebujete řidičské oprávnění a přilba je povinná pouze do věku 18 let. Doporučujeme používání cyklistické přilby všem uživatelům bez rozdílu věku.

Elektrokolo komponenty



1 baterie

2 motor

3 ovládací panel (lcd displej)

4 snímač otáčení klik

5 brzdové páky s odpojovačem motoru

6 zámek baterie

7 brzdy

8 řazení

9 kliky

10 rychloupínák kola

11 přehazovačka

12 plášť a ráfek

OBECNÁ UPOZORNĚNÍ

Jízda na elektrokole, stejně jako jiné sporty, může přinášet riziko poranění a způsobení škod. Pokud chcete elektrokolo používat, musíte se seznámit a řídit se, pravidly bezpečné jízdy na elektrokole, řádného používání a údržby elektrokola. Pravidelná údržba a správné používání sníží riziko poranění a prodlouží životnost výrobku.

Modely elektrokol e-Cross 1.4, e-Cross lady 1.4, e-Gordo 1.4 a e-Savela 1.4 jsou vhodné pro jízdu po zpevněných komunikacích, cyklostezkách, šotolinových a lesních cestách.

Elektrokolo může být využíváno jako klasické jízdní kolo bez asistence elektromotoru.

Předtím než poprvé vyjedete zkontrolujte:

- Správná velikost elektrokola: Nevhodně zvolená velikost kola může mít vliv na ovladatelnost elektrokola.
- Nastavení výšky sedla: Správná výška sedla má vliv na pohodlnou jízdu a ovladatelnost kola. Upozornění: Na sedlové trubce je drážkou vyznačena maximální přípustná výška pro její vytažení. Nikdy nenastavujte sedlovou trubku nad tuto výšku! Zabráníte tím poškození rámu elektrokola, nebo sedlové trubky a případnému úrazu.
- Správná výška představce a řídítek.

Pravidelná kontrola:

Před každou jízdou pravidelně kontrolujte stav Vašeho elektrokola. Tímto způsobem lze včas předejít mnoha technickým problémům. Následky nepravidelné kontroly mohou být v mnoha případech katastrofální. Délka životnosti rámu nebo komponentů je ovlivněna konstrukcí a použitým materiálem, stejně jako údržbou a intenzitou používání. Samozřejmostí by se měli stát pravidelné kontroly u kvalifikovaných odborníků. Vyzvedněte elektrokolo do výšky 5 – 10 cm nad zem a pusťte. Tím se ujistíte, zda je vše dostatečně dotaženo. Poté proveďte vizuální a hmatovou kontrolu celého elektrokola. Především správné dotažení všech šroubů, matic, šlapacího středu, pedálů atd.

Kola a pláště: Zkontrolujte, že jsou pláště správně nafouknuté. Jízda na podhuštěném nebo naopak přehuštěném plášti může vést ke špatné ovladatelnosti kola. Doporučujeme dodržování maximální a minimální hodnoty tlaku, která je uvedena výrobcem na plášti. Zkontrolujte opotřebování a správný tvar pneumatik. Objeví-li se na pláštích boule nebo trhliny, je nutné pláště před použitím vyměnit. Následně proveďte kontrolu roztočením kol, zda jsou kola správně vycentrovaná, nejsou povolené dráty ve výpletu případně zda dráty nechybí. Ujistěte se, že je přední i zadní kolo řádně zajištěno (obr. 1 a 2.).

Brzdy: proveďte kontrolu funkčnosti brzd. Stiskněte obě brzdové páky a tlačte kolo vpřed. Jsou brzdové špalky plně v kontaktu s ráfkem, aniž by se páčky dotýkaly řídítek? (obr. 3.) Pokud ne je nutné brzdy seřídít. Prověřte, zda nejsou lanka roztržena. Brzdová lanka, brzdové špalky a ráfky se užíváním opotřebovávají, proto je potřeba brzdy pravidelně seřizovat a opotřebované součástky včas vyměnit.

Řazení a řetěz: Řetěz vyžaduje pravidelnou údržbu, která prodlouží jeho životnost. Před mazáním je vhodné řetěz i pastorky nejprve očistit. Mazání řetězu provádějte přípravky, k tomu určenými. U řetězu dochází k jeho protahování. Pravidelná výměna je nutná. Vytahovaný nebo poškozený řetěz může poničit převodníky a pastorky. Při jízdě volte převody, tak aby docházelo co nejméně ke křížení řetězu (obr. 4.) tzn. u menších převodů na převodníku volte větší kolečka u zadních pastorků (lehčí převody), naopak u větších převodů na převodníku volte menší kolečka na pastorku (těžší převody). Při řazení dochází k opotřebování a natažení řadicího lanka. Řazení je nutné pravidelně seřizovat, aby správně přehazovalo.

Rám: Ohnutý nebo prasklý rám bezodkladně vyměňte. V žádném případě se nepokoušejte samostatně rám narovnat nebo opravovat. Poškození rámu prokonzultujte se svým prodejcem elektrokol Crussis.

Vždy udržujte všechny komponenty čisté.

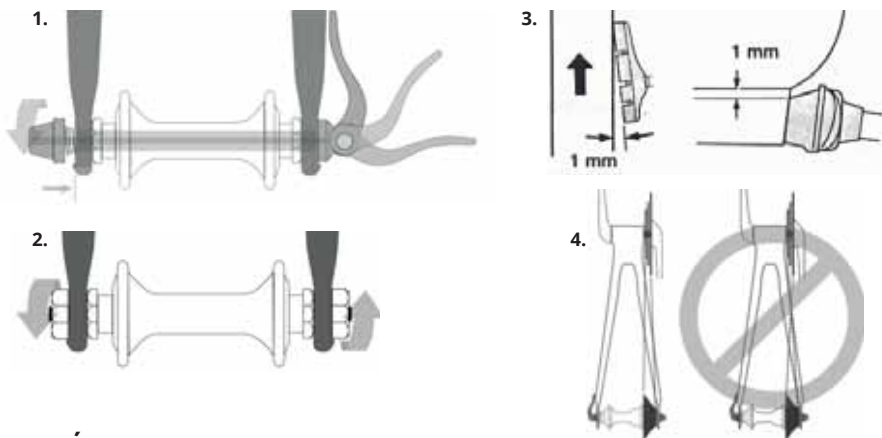
Pokud budete kolo omývat vodou – vždy před omýváním vyjměte baterii z kola.



Po každé jízdě doporučujeme kolo osušit, především pak všechny elektrické součástky.

V zimním období věnujte zvýšenou pozornost údržbě elektrokola, vždy po jízdě očistěte komponenty od soli a vlhkosti.

Údržbu kola provádějte v pravidelných intervalech.



SYSTÉM ELEKTROKOLA

Aktivace motoru probíhá pomocí PAS senzoru umístěného u šlapacího středu. Motor elektrokola se zapne po cca jednom otočení šlapacích klik. Vypne se opět po 1-2 sec. při přerušení šlapání. U modelů elektrokol s mechanickými brzdami se motor vypne automaticky při použití brzd. Hydraulické kotoučové brzdy nejsou vybaveny brzdovými odpojovači, které vyřadí motor z provozu. Motor se odpojuje při dosažení rychlosti 25 km/h a opět se aktivuje, pokud rychlost jízdy klesne pod tuto hranici. Tímto vyhovuje všem evropským normám a jedná se stále o jízdní kolo. Elektrocolo je vybaveno LCD panelem, který elektropohon ovládá. Na displeji (ovladači) je možné zvolit různé režimy asistence 0 – 5. Nejvyšší režim asistence 5, režim asistence 0 je bez pomoci elektromotoru. LCD panel také obsahuje funkci „pěší asistent“. Při tomto režimu jede kolo rychlostí 6km/h bez pedálové asistence.

Pěší asistent pomáhá při tlačení nebo rozjezdu. Funkce není určená pro stálou jízdu.

Volitelné jízdní programy:

- 0** bez motorové asistence (displej zaznamenává údaje o ujeté vzdálenosti)
- 1-2** nízká motorová asistence
- 3** střední motorová asistence
- 4-5** vysoká motorová asistence

Režimy 4-5 nepoužívejte v extrémním a dlouhodobém stoupání, kombinace vysoké zátěže a nízké rychlosti může vést k přehřívání a v případě velkého zatížení poničení motoru).



Režimy motorové asistence jsou odstupňované, tj. stupeň 1 (nejnižší asistence) pomáhá do rychlosti cca 12 km/h – stupeň 5 (nejvyšší asistence) pomáhá do rychlosti 25 km/h.

Pěší asistent: kolo jede samo rychlostí 6 km/h a pomáhá při rozjezdu nebo tlačení. Tato funkce není určené pro stálou jízdu!

INFORMACE O BATERII

V současné době jsou nejpoužívanější baterie lithium iontové (Li-ion). Výhoda těchto baterií je především v nízké hmotnosti a dlouhé životnosti. Li-ion baterie mají velmi nízké samočinné vybíjení. Od prvního nabití, je potřeba baterii udržovat stále v jejím pracovním cyklu (vybití/nabití), i při nepoužívání baterie dochází k jejímu samovolnému vybíjení, které je přirozené. Pokud elektrokolo například v zimním období nepoužíváte, je potřeba baterii minimálně jednou za 4 týdny dobít. V opačném případě může dojít k poškození baterie, které může způsobit kratší dojezd nebo v horším případě úplnou nefunkčnost. Pravidelným dobíjením prodlužujete životnost baterie. Před prvním použitím doporučujeme provést plné nabití baterie. Jelikož baterie nemají paměťový efekt je možné je dobít kdykoli. Maximální kapacity dosáhne po cca 5-10 nabíjeních. Baterii udržujte v nabitém stavu a dobíjejte vždy po jízdě, nikoliv až před následující jízdou. Li-Ion baterie jsou 100% recyklovatelné. Baterii můžete odevzdat na kterémkoliv sběrném místě, nebo přímo u prodejce. Životnost baterie je dle míry použití okolo 600 - 800 nabíjecích cyklů. V praxi to znamená, že baterii budete muset vyměnit cca po 5 – 6 letech používání. Baterie se dobíjí pomocí přiložené nabíječky 230/240V, doba nabíjení je cca 5 - 9 hodin (dle kapacity baterie a stavu vybití). Při nabíjení může baterie zůstat na elektrokole, popřípadě může být vyjmuta.

Před nabíjením baterii a systém elektrokola vždy vypněte!

Baterii skladujte v suchých prostorech při pokojové teplotě bez přímého slunečního svitu.

Nikdy nevystavujte baterii dlouhodobě teplotám pod 0 °C a naopak extrémně vysokým teplotám nad 40 °C.



Baterie je nejdražší součástí elektrokola. Věnujte její skladování, manipulaci a dobíjení zvýšenou pozornost.

Baterii nikdy neponořujte do vody (jakýchkoli kapalin), neskladujte ve vlhkém prostředí a nerozebírejte ji.

Rámová baterie – plně integrovaná



indikátor baterie



ilustrační obrázek

Baterii zapnete nebo vypnete přidržetím tlačítka (cca 5 vteřin) v její horní části. Pokud je baterie aktivní svítí první dioda.

Indikátor baterie je umístěn v horní části. Stisknutím tlačítka zobrazíte informace o kapacitě baterie. Svítí-li dioda modře je baterie nabita na 100 – 75%, pokud svítí zeleně je baterie nabita na 75 – 50%, pokud svítí kontrolka červeně je kapacita baterie 50 – 25%, pokud bliká kontrolka červeně je kapacita baterie nižší než 25 % a je nutné dobít. Znáznornění stavu nabití baterie na ovládacím panelu je pouze orientační. Pokud motor přestane mít hladký chod a běží přerušovaně (trhaně), je kapacita baterie příliš nízká. V tomto případě je nutné vypnout systém elektropohonu. V jízdě pokračujte bez motorové asistence a zajistěte dobítí baterie.



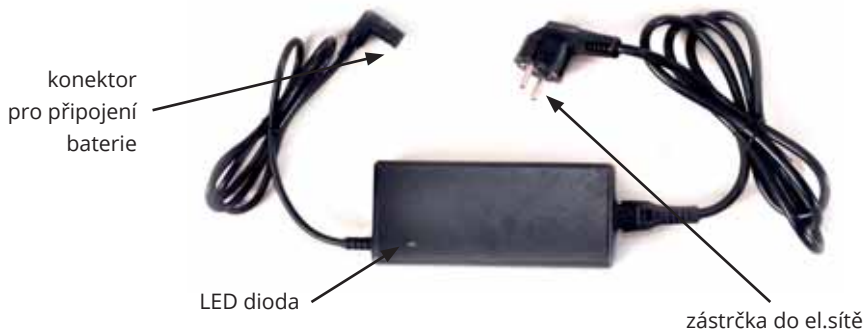
ilustrační obrázek

V případě nadměrného přehřátí baterie dojde k jejímu automatickému vypnutí. Baterie je chráněna teplotním čidlem. Jakmile baterie vychladne na provozní teplotu je možné pokračovat v jízdě. Zahřátí baterie je běžný jev související s jejím provozem.



Pokud ponecháváte elektrokolo na veřejném místě, doporučujeme baterii uzamknout klíčem. Klíčky k baterii doporučujeme oddělit, pro případ ztráty, je nenoste všechny na jednom svazku.

Nabíjení



Připojte nabíječku k baterii a až poté k síťovému napětí. Jakmile je nabíječka připojená do el. sítě, rozsvítí se červená LED dioda na nabíječce, která signalizuje zahájení procesu nabíjení. Nabíjení se zastaví automaticky, jakmile je baterie plně nabita. Stav nabití signalizuje zelená LED dioda. Nabíječku nejprve odpojte od el. sítě, následně od baterie. Doba nabíjení baterie na 100% probíhá 5 – 9 hodin (podle stavu vybití). Přerušení procesu nabíjení baterii nepoškozuje.

Baterii dobíjejte při pokojové teplotě (cca 20 °C).

Nabíjení při teplotě pod bodem mrazu (0 °C) nebo vyšší než 40 °C může baterii vážně poškodit.



K nabíjení baterie používejte pouze nabíječku, kterou jste obdrželi k elektrokolu.

Baterie je citlivá na přesné nabíjení, použití jiné nabíječky může vést k poškození baterie nebo jiných součástí elektrokola.

V případě poškození nabíječky nebo přívodního kabelu, nikdy nepřipojujte do el. sítě.

Před nabíjením baterii a systém elektrokola vždy vypněte!

FAKTORY OVLIVŇUJÍCÍ DOJEZD ELEKTROKOL

Dojezdovou vzdálenost elektrokola není možné přesně stanovit, protože je ovlivněna mnoha faktory.

1. Profil a povrch trasy: v rovinatém terénu je dojezd vyšší než při jízdě v dlouhých prudkých stoupáních a horším povrchu.

2. **Hmotnost jezdce a nákladu:** vyšší hmotnost jezdce a nákladu znamená vyšší spotřebu energie.
3. **Nahuštění a dezén pláštěů:** důležité je správné nahuštění pneumatik. Jízda na podhuštěných pneumatikách snižuje dojezd elektrokola. U elektrokol CRUSSIS jsou použity pneumatiky s nízkým valivým odporem.
4. **Stav baterie:** plně nabitá, nová baterie má větší dojezd než baterie, která byla již mnohokrát nabíjena a vybita. Vliv na dojezd má i kapacita baterie. Vyšší kapacita = vyšší dojezd.
5. **Režim asistence:** vyšší pomoc motoru znamená nižší dojezd.
6. **Styl a plynulost jízdy:** pokud hodně šlapete, motor spotřebuje méně energie. Vliv má také plynulost jízdy, neboť časté rozjíždění snižuje dojezd.
7. **Povětrnostní podmínky:** ideální je teplota je okolo 20°C a bezvětří. Pokud je teplota nižší a fouká silný protivítr dojezdová vzdálenost se snižuje.

OVLÁDÁNÍ ELEKTROKOLA (LCD PANEL)



Zapnutí a vypnutí elektrokola

Pro zapnutí elektrokola podržte tlačítko MODE **M** po dobu 2 sekund.

Stejným způsobem opět podržte tlačítko MODE po dobu 2 sekund a systém elektrokola se vypne.

Při vypnutí systému elektrokola je unikající proud menší než 1 uA.

Pokud bude elektrokolo v nečinnosti po dobu delší než 10 minut, systém elektrokola se automaticky vypne.

Funkce displeje

Po zapnutí systému elektrokola se na displeji zobrazí aktuální rychlost. Pro změnu funkcí displeje stiskněte tlačítko MODE **M**.

Funkce jsou na displeji seřazeny následovně: Aktuální rychlost (km/h) → Denní vzdálenost (TRIP) Celková vzdálenost (ODO) → Čas jízdy (Ridtime) → Průměrná rychlost (AVG km/h) → Maximální

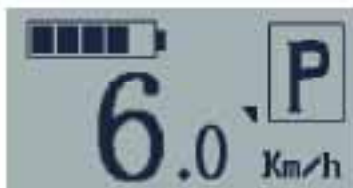
rychlost (MAX km/h). Volitelně funkce se na displeji zobrazují po dobu 5 sekund, poté se obrazovka displeje automaticky vrátí na výchozí zobrazení aktuální rychlosti.



Zobrazované funkce na displeji

Asistent chůze

Pro aktivaci pěšího asistenta, podržte tlačítko (-), elektrokolo se rozjede do rychlosti 6 km/h. Současně se v pravém horním rohu zobrazí písmeno „P“. Funkci asistenta chůze vypnete, uvolněním tlačítka (-).



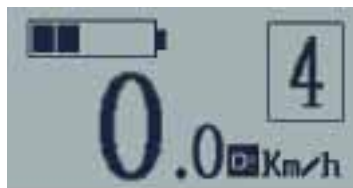
Funkce asistenta chůze



Funkce Asistent chůze lze použít pouze pro tlačení elektrokola, není určena pro stálou jízdu. Při použití Asistenta chůze hrozí nebezpečí poranění, nemá-li zadní kolo kontakt se zemí.

Zapnutí / Vypnutí osvětlení

Chcete-li zapnout světlo na displeji elektrokola, podržte tlačítko (+) po dobu 2 sekund. Současně se Vám na displeji zobrazí kontrolka signalizující rozsvícení světla a displej se rozsvítí. Stejným způsobem opět držet tlačítko nahoru po dobu 2 sekund a světlo se vypne.



Zapnutí / Vypnutí světla

Volba úrovní asistence (PAS)

Úroveň pomoci označuje výstupní výkon motoru. Stiskněte tlačítko +/- pro možnost nastavení asistence elektromotoru. Nebudete-li chtít využít asistence elektromotoru nastavte úroveň PAS „0“.

Úroveň PAS' ,1" je minimální výkon. Úroveň PAS „5“ je maximální výkon.



Úroveň asistence 4

Ukazatel výkonu motoru

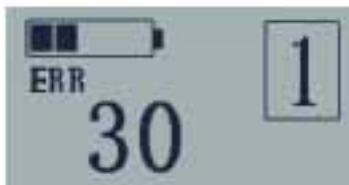
Aktuální výkon motoru je zobrazován na displeji ve střední části.



Ukazatel výkonu motoru

Chybová hlášení

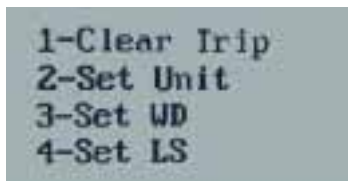
Pokud dojde k závadě elektrokola, na displeji se automaticky zobrazí chybový kód.



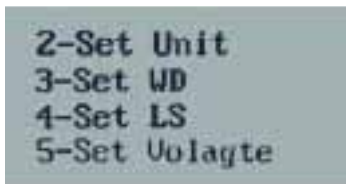
Ukazatel chybového hlášení

OBECNÁ NASTAVENÍ

Do nabídky obecných nastavení se dostanete tak, že po zapnutí systému elektrokola zároveň po-
držíte tlačítka **+** a **-** po dobu 2 s. Stiskem tlačítka **+** nebo **-** vyberete příslušnou funkci a stiskem
tlačítka **M** potvrdíte příslušně nastavení.



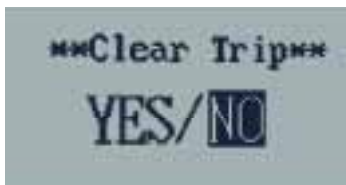
Rozhraní pro volbu obecných nastavení



Rozhraní pro volbu obecných nastavení

Vynulování denní vzdálenosti

„Clear Trip“ je funkce vynulování denní vzdálenosti najeté během jedné cesty. Stiskem tlačítka +/- vyberte možnost YES (ano) nebo NO (ne) pro vymazání denní vzdálenosti. Přednastavená možnost je NO. Pokud zvolíte možnost YES a stisknete tlačítko M, kterým potvrdíte svou volbu, na displeji se objeví nápis OK, denní vzdálenost se vymaže a vrátíte se k rozhraní pro volbu obecných nastavení. V opačném případě se displej vrátí do rozhraní pro volbu obecných nastavení rovnou.



Vynulování denní vzdálenosti

Volba jednotek míle / km

„Set Unit“ je funkce nastavení jednotek. Chcete-li provést změnu jednotek, stiskněte tlačítko +/-, kterým se dostanete na požadované nastavení. Pro uložení změny nastavení stiskněte tlačítko M na displeji se objeví nápis OK a systém se pak vrátí do rozhraní pro volbu obecných nastavení. Přednastavena volba jsou KM (kilometry).



Rozhraní pro nastavení mílí nebo kilometrů

Nastavení průměru kola

„Set WD“ je funkce nastavení průměru kola. Vybrat si můžete z hodnot 16, 18, 20, 22, 24, 26, 700C a 28. Přednastavená hodnota je 700C palců. Chcete-li změnit základní nastavení, stiskněte tlačítko +/-, kterým zvýšíte/snížíte hodnotu na požadované nastavení. Pro uložení změny nastavení stiskněte tlačítko M. Na displeji se objeví OK a systém se pak vrátí do rozhraní pro volbu obecných nastavení.



Rozhraní pro nastavení průměru kola

Nastavení rychlostního limitu

„Set LS“ je funkce nastavení rychlostního limitu. Jakmile provozní rychlost překročí rychlostní limit, systém elektrokola se automaticky vypne. Rychlostní limit lze nastavit v rozmezí od 12 km/h do 40 km/h. Přednastavená hodnota je 25 km/h. Chcete-li změnit základní nastavení, stiskněte tlačítko +/- kterým zvýšíte/snížíte limit na požadovanou hodnotu. Pro uložení změny nastavení stiskněte tlačítko M. Na displeji se objeví nápis OK a systém se pak vrátí do rozhraní pro volbu obecných nastavení. ***Pokud změníte nastavení rychlostního limitu na hodnotu vyšší než 25 km/h, elektrokolo není způsobilé pro provoz po pozemních komunikacích!***



Rozhraní pro nastavení rychlostního limitu

Nastavení stupně napětí baterie

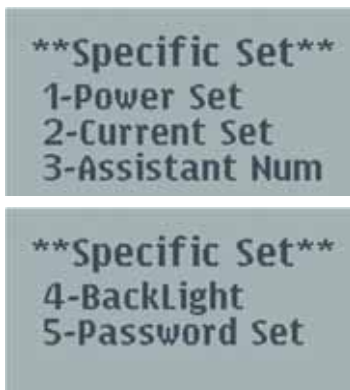
„VOL“ je funkce nastavení napětí. Každá čárka představuje stupeň napětí. Všechny 5 stupňů napětí je nutno zadat postupně. Např. VOL 1 je první stupeň napětí, přičemž přednastavená hodnota je 34,5 V. Pro nastavení stupně napětí stiskněte tlačítko +/-, kterým zvýšíte/snížíte danou hodnotu. Pro uložení změny nastavení a přístup k druhému stupni stiskněte tlačítko M. Poté, co zadáte 5 stupňů napětí, podržte tlačítko M po dobu 2 s pro potvrzení a návrat do předchozí nabídky. ***Neměňte přednastavenou hodnotu může být ovlivněna funkčnost elektrokola.***



Nastavení stupně napětí baterie

NASTAVENÍ INDIVIDUÁLNÍCH PARAMETRŮ

Podržením tlačítek **+** a **-** po dobu 2 s vstoupíte do obecných nastavení, poté úplně stejným způsobem vstoupíte do rozhraní pro nastavení individuálních parametrů. Stiskem tlačítka **+/-** vyberete položku nastavení individuálního parametru a poté stiskem tlačítka **M** vstoupíte do rozhraní pro příslušně nastavení.



Rozhraní pro nastavení mílí nebo kilometrů

Nastavení úrovně asistence

V nastavení úrovně asistence si můžete vybrat z 8 režimů: 0-3, 1-3, 0-5, 1-5, 0-7, 1-7, 0-9, 1-9. Přednastavená hodnota je 0-5. Pro výběr režimu úrovně asistence stiskněte tlačítko **+/-**, pomocí kterého můžete zvyšovat/ snižovat hodnoty, dokud se nezobrazí požadované nastavení. Pro uložení změny nastavení a přístup na stránku pro nastavení úrovně PAS stiskněte tlačítko **M**. *Při zvolení jiného režimu bude vždy nejnižší hodnota znamenat vypnutou asistenci a nejvyšší hodnota nejvyšší asistenci motoru do 25 km/h.*



Rozhraní pro volbu úrovně asistence (PAS)

Nastavení nadproudové ochrany

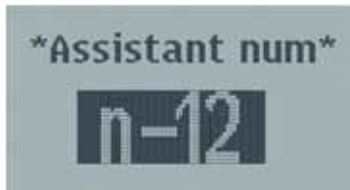
„Current Set“ – je nastavení nadproudové ochrany. *Neměňte přednastavenou hodnotu 15.0 Ah.*



Rozhraní pro nastavení nadproudové ochrany

Nastavení počtu magnetů

„Assistant Num“ je nastavení počtu magnetů. Slouží pro případné nastavení pas senzoru. **Neměňte přednastavenou hodnotu může být ovlivněna funkčnost elektrokola.**



Rozhraní pro nastavení počtu magnetů

Nastavení jasu displeje

„Backlight Set“ je nastavení jasu displeje, kde můžete vybrat ze 3 režimů. Režim 1 minimální podsvícení, 2 střední podsvícení, 3 maximální podsvícení. Pro výběr režimu podsvícení stiskněte tlačítko +/-, pomocí kterého můžete snižovat/zvyšovat jas displeje. Pro potvrzení změny jasu displeje stiskněte tlačítko M.



Rozhraní pro nastavení jasu displeje

Nastavení hesla

Když se na displeji zobrazí nápisy „Password Set“ (nastavení hesla) a „P3:“, stiskem tlačítka + / - změníte uvedenou hodnotu a poté stiskem tlačítka M postupně potvrdíte každou jednotlivou číslici. Tímto způsobem nastavíte celé nové heslo o 4 číslicích. Pro uložení nového hesla stiskněte tlačítko M. Po příštím zapnutí systému elektrokola se na displeji zobrazí nápisy „P1“ a „0000“. Po zadání Vámi nastaveného hesla se displej zapne. **Nastavení hesla u elektrokola podporováno!**



Rozhraní pro volbu úrovně asistence (PAS)

Výstup z nastavení

Při nastavování potvrdíte zadané hodnoty stiskem tlačítka M. Podržení tlačítka - po dobu 2 s zrušíte zadávané hodnoty, které se tedy neuloží, a poté se vrátíte do předchozí nabídky. Pokud nejsou po dobu jedné minuty prováděny žádné úkony, displej automaticky opustí režim nastavení.

OBNOVA TOVÁRNÍHO NASTAVENÍ

„Factory Reset“ znamená obnovu továrního nastavení. Pro přístup k funkci obnovy továrního nastavení podržte zároveň tlačítka + a M po dobu 2 s a poté stiskněte tlačítko + / - a vyberte možnost YES (ano) nebo NO (ne). YES znamená obnovit tovární nastavení, NO znamená neobnovit tovární nastavení. Pokud zvolíte YES, podržte tlačítko M po dobu 2 s. Tím obnovíte tovární nastavení a na displeji se zároveň zobrazí nápis OK. Poté se vrátíte na hlavní stránku displeje. Přednastavená možnosti je NO.



SCHÉMA ZAPOJENÍ



Zapojení displeje

Zapojení adaptéru

Přepínač elektroinstalace

Červený kabel (1):

Modrý kabel (2):

Černý kabel (3):

Zelený kabel (4):

Žlutý kabel (5):

Anoda (24/36V)

Napájecí kabel k řídicí jednotce

GND

RxD (řídicí jednotka - panel)

DxD (panel - řídicí jednotka)

Upozornění



Pozor na bezpečné používání. Nepokoušejte se uvolnit konektor, pokud baterii nabíjíte. Vyhněte se nebezpečí úrazu elektrickým proudem. Neměňte systémové parametry.

Význam chybových hlášení

Kód chyby	Popis chyby
21	Chyba komunikace
22	Ochrana regulátoru
23	Chyba motoru
24	Chyba halové sondy
25	Chyba brzd
30	Abnormální komunikace

MONTÁŽ A DEMONTÁŽ KOLA S MOTOREM

Z důvodu přepravy nebo servisu (výměny duše) můžete potřebovat demontovat kolo se zapleteným motorem. Mírným tahem rozpojte konektor motoru (cca 20 cm od vstupu do motoru). Následně povolte brzdovou čelist (pokud je použita) a přeřadte na nejmenší kolečko. Odstraníme z matic kol gumové krytky. Povolte matici motoru klíčem č. 18 a vyjměte kolo z rámu. Při montáži postupujte v opačném pořadí. Pro správné spojení konektoru musí směřovat šípky na konektoru proti sobě. Zapneme pohonnou jednotku a přezkoušíme funkčnost pohonné jednotky. Při montáži kola dbejte na správnou pozici středové osy náboje, vybráním směrem dolů. Kabel musí do motoru vstupovat zespoda. V opačném případě by se po něm mohla do motoru dostat voda a dojít tak k poškození motoru.



ÚDRŽBA A USKLADNĚNÍ



Nikdy neponořujte baterii, nabíječku nebo ostatní elektrosoučástky do vody (jakýchkoliv kapalin). Baterii a elektrokolo skladujte v dobře odvětraném a suchém místě, mimo přímé sluneční záření a jiné zdroje tepla. Optimální teplota pro skladování elektrokola zvláště pak baterie je 20 °C.



Údržbu kola provádějte v pravidelných intervalech, zajistíte tak dlouhou životnost výrobku. Vždy udržujte všechny komponenty čisté. Pokud budete kolo omývat vodou, vždy před omýváním vyjměte baterii z kola. Po každé jízdě doporučujeme kolo osušit, především pak všechny elektrické součástky. V případě, že budete elektrokolo používat v zimním období, vždy po jízdě očistěte kontakty baterie od soli a vlhkosti. Před jízdou vždy kontrolujte správné dotažení všech šroubů, matic, šlapacího středu, funkčnost brzd a tlaku v pneumatikách. Nelikvidujte baterii svépomocným rozebráním! Hrozí nebezpečí požáru, výbuchu, úrazu elektřinou a mohou se uvolnit toxické látky. Baterii neskladujte při teplotách pod bodem mrazu a v extrémně vysokých teplotách nad 40°C.

BEZPEČNOSTNÍ VAROVÁNÍ

Nedodržení bezpečnostních upozornění může mít za následek škodu na vaší či jiné osobě, vašem majetku nebo majetku druhých.

Vždy se řiďte bezpečnostním upozorněním, abyste se vyvarovali nebezpečí požáru, úrazu elektrickým proudem a poranění.

Před použitím výrobku si důkladně přečtěte návod k obsluze elektrokola.

Před jízdou vždy ověřte, zda nejsou některé spoje uvolněné nebo poškozené. Zkontrolujte funkčnost brzd a tlak v pneumatikách.

V případě poškození elektronických dílů, vyhledejte odborný servis.

Výrobce ani dovozce není zodpovědný za nahodilé či následné škody ani za poškození vzniklé přímo nebo nepřímo použitím tohoto výrobku.

UPOZORNĚNÍ!

Informace k likvidaci elektrických a elektronických zařízení

Uvedený symbol na výrobku nebo v průvodní dokumentaci znamená, že použité elektrické nebo elektronické výrobky nesmí být likvidovány společně s komunálním odpadem. Za účelem správné likvidace výrobku, odevzdejte výrobek na určených sběrných místech, kde budou zdarma přijaty.

Správnou likvidací tohoto produktu pomůžete zachovat cenné přírodní zdroje a napomáháte prevenci potenciálních negativních dopadů na životním prostředí a lidské zdraví, což by mohly být důsledky nesprávné likvidace odpadů.

Při nesprávné likvidaci tohoto druhu odpadu mohou být v souladu s národními předpisy uděleny pokuty.



ŘEŠENÍ PROBLÉMŮ

Nikdy nezasahujte do motoru, baterie a elektrického připojení. V tomto případě navštivte servisní středisko. Pokud kolo nefunguje, nejdříve zkontrolujte, zda můžete problém sami odstranit. V opačném případě navštivte servisní středisko.

1. Pokud je dojezd kola nízký i přesto, že je plně nabitá baterie

Ověřte, zda je správný tlak v pneumatikách.

Venkovní teplota je pod bodem mrazu. V tomto případě omezte užívání motorové asistence.

Silný protivítr, velké zatížení na kole kvůli prudkému stoupání. Omezte motorovou asistenci.

Baterie může být příliš stará je nutné ji vyměnit.

2. Motor nereaguje i když je systém zapnutý

Ověřte, zda není vadný kabel od baterie.

Spínač na brzdové páce nefunguje, zkontrolujte kabelové kontakty a funkci spínače.

3. Kolo nereaguje na nastavení LCD panelu. Nejede na maximální výkon

Baterie zřejmě nebude dostatečně dobítá, je nutné ji nabít.

Regulátor výkonu je vadný je nutné jej vyměnit.

Hlavní kabel je vadný je nutné jej vyměnit. Případně mohou být přerušené kontakty mezi baterií a motorem

4. Nabíječka nenabíjí baterii

Ověřte, zda je nabíječka správně připojená do el. sítě.

Kabely nabíječky mohou být poškozené je nutné vyměnit nabíječku.

Nabíječka je poškozená je nutné ji vyměnit.

Články baterie jsou vadné, je nutné vyměnit baterii.

ZÁRUKA ELEKTROKOLA

Garanční prohlídka

Garanční prohlídku doporučujeme provést po ujetí cca 100 – 150 km, nejpozději do 3 měsíců od zakoupení elektrokola. Během garančního servisu je provedena kontrola celého elektrokola: seřízení brzd, převodů, vycentrování kol, kontrola dotažení šroubů a kontrola elektrického systému. Garanční prohlídka bude provedena u prodejce, u kterého jste elektrokolo zakoupili. Prodejce potvrdí provedení garančního servisu do záručního listu. Pokud nebude garanční prohlídka provedena, může dojít k trvalému poškození elektrokola. V tomto případě nemusí být záruka uznána.

Postup při reklamaci

Reklamaci elektrokola nebo jeho součástí uplatňujte vždy u prodejce, kde jste elektrokolo zakoupili. Při uplatnění reklamace předložte doklad o koupi, záruční list s vyplněnými výrobními čísly rámu a baterie, potvrzenou garanční prohlídkou, zároveň uveďte důvod reklamace a popis závady.

Záruční podmínky

24 měsíců rám a komponenty elektrokola – vztahuje se na výrobní, skryté a nahodilé vady materiálu mimo běžné opotřebení používáním.

6 měsíců na životnost baterie – jmenovitá kapacita baterie neklesne pod 70% své celkové kapacity v průběhu 6 měsíců od prodeje elektrokola.

Záruční doba se prodlužuje o dobu, po kterou byl výrobek v záruční opravě.

Záruka se vztahuje pouze na prvního majitele.

Podmínky záruky

Na elektrokole musí být provedena garanční prohlídka do 3 měsíců od zakoupení elektrokola.

Elektrokolo musí být řádně skladováno a udržováno dle přiloženého manuálu. Výrobek může být používán pouze k účelu, pro který byl vyroben.

Baterii prosím dobíjejte v pravidelných intervalech a skladujte ji v běžných a obvyklých podmínkách, jak je uvedeno v přiložené návodu.

Nárok ze záruky zaniká

Uplynutím záruční doby. Dojde-li k poškození výrobku vlastní vinou uživatele (nehoda, neodborná manipulace či zásah do elektrokola, špatné uskladnění či užívání) nebo běžným opotřebením při používání (opotřebení brzdových destiček/špalků, řetězu, kazety/vícekolečka, pláštěů atd.)

Záruční list

Crussis electrobikes s.r.o., K Březince 227, 182 00 Praha 8

MODEL ELEKTROKOLA:

Jméno zákazníka:

VÝROBNÍ ČÍSLO RÁMU:

Adresa zákazníka:

Výrobní číslo baterie:

DATUM PRODEJE:

RAZÍTKO A PODPIS PRODEJCE:

GARANČNÍ PROHLÍDKA:

Doporučujeme dodržet garanční servis po ujetí prvních 100 – 150 km,
nejpozději do 3 měsíců od zakoupení elektrokola.

DATUM GARANČNÍ PROHLÍDKY

PRODEJCE

CRUSSIS

**Přejeme Vám mnoho
příjemných a bezpečných
kilometrů na Vašem novém
elektrokole!**

Váš team CRUSSIS

CRUSSIS electrobikes s.r.o.
K Březince 227, 182 00 Praha 8, IČO: 24819671
Tel.: +420 604 219 792

www.crussis.cz

Návod k použití elektrokola CRUSSIS je prodejce ze zákona povinen přikládat ke každému výrobku